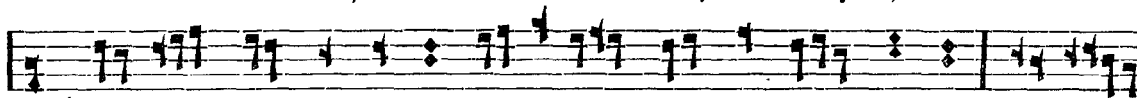


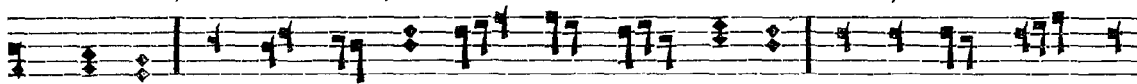
НЕДѢЛА

НЕДѢЛА БЛАДНАГО СѢНА.

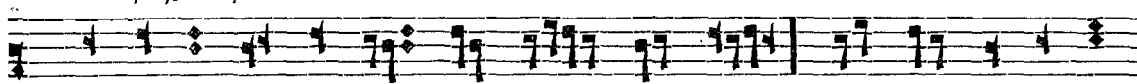
Въ сѣвѣтѣ вечера, на Гдѣи воззвахъ, стѣхны, гласъ ѿ.



Въ безгрѣшную страну и животоносную вселенную, по сѣ-



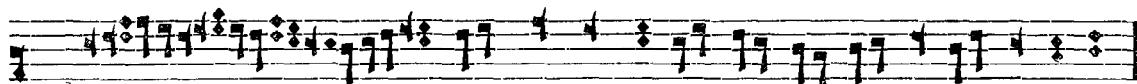
лвхъ грѣхъ, серпомъ пожавъ класы ликиности, и рожко апити-



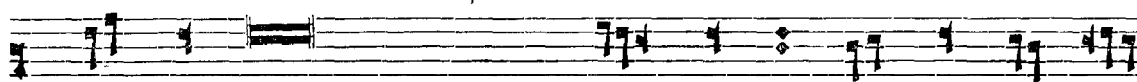
емъ свѣдѣнь дѣла ний моихъ енопы, яже и послыхъ



не на глуми по каляни: номолю



тва пречинаго дѣла твела нашего бога,



вѣтромъ твоего любвогос тробил развѣи плевъ

БЛАДНАГО СЫНА

ДѢЛЪ МОИХЪ, И ПШЕ НИ ЦЪДЪЖДЪ ДЪШИ МОИ ѠСТА-

ВЛѢ НИ Е, Б НЕ БЕС НЪ Ю ТВО Ю ЗА ТВО РА Д МА ЖИ ТНИ ЦЪ,

И СПА СИ МА.

ПО ЗНА НИМЪ БРА ТИ Е, ЧА И Н СТВА СИ ЛЪ, Ѡ ГРѢ ХА

БО КО Ѡ ПЕ ЧЕ СКО МЪ ДО МЪ КО С ПЕ К ША ГО

БЛА НА ГО СЫ НА ПРЕ ВЛА ГИИ Ѡ ПЕ ЦЪ ПРЕ ДЪ СРѢ ЧЪ ЛОБ ЗА ЕТЪ,

И ПА КИ СКО Е А СЛА КИ ПО ЗНА НИ Е

ДА РЪ ЕТЪ: И ЧА И Н СТВЕН НО Е КЪ ШНИМЪ СО БЕР ША ЕТЪ БЕ

СѢ ЛІ Е, ЗА КА ЛА Д ЧЕ ЛЪ ЦА Ѡ ПИ ЧАН НА ГО, ДА МЫ

ДО СТО И НЪ СО ЖИ ЧЕ ЛЬ СТВЪ ЕМЪ, ЗА КА ЛЪ ШЕ МЪ ЖЕ ЧЕ ЛО ВЪ КЪ КО ЛЮБ

НО МЪ Ѡ ПЕ ЦЪ, И СЛА КЪ НО МЪ ЗА КО ЛЕ НИ Ю, СПА ЕЪ

ДЪШИ НА ШИХЪ.

неділля

ГЛАВА, ГЛАСЪ В.

ко — ли — киꙋ бл҃гъ
 о — ка — ли — ный се — ве — ли — шійꙋ!
 ка — ко — ва цѣр — цвѣ — а ѿ па —
 доꙋ ст҃ра — стный ѡзъ! во — гл҃т — ство иꙋ — нѣ — рѣвъ, б҃ —
 же прѣ — ѡхъ, за — по — вѣдь пре — ст҃ — пиꙋ. оꙋ — вы
 мнѣ, ст҃ра — стна — а дѣ — шѣ!
 о — гниѣ вѣ — чно мѣ про — че — е ѿ —
 сѣ — ди — ши сѧ. ст҃ѣм — же преж — де кон — ца ко — зо — пѣи — хрѣ —
 ст҃а бо — гѣ: ѿ — ко вѣд — на — го прѣ — и — мѣ ма сѣ — на, бо — же, и
 по — мѣ — лѣи ма.

На лѣтѣи, ГЛАВА, ГЛАСЪ Д.

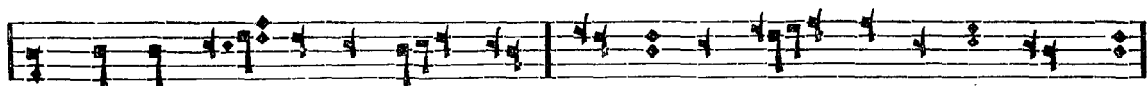
ѿ — ко вѣд — ный сынъ прѣ — и — доꙋ и ѡзъ цѣд — ре, жи — ти — е

все и жди быи во ш — ше ствѣи. рас — чо — чихъ во — гач — ство, б —
 же далъ е — си миѣ, от — че: прї — и — ми ма ка — ю — ца — са
 бо — же, и по — ми — лѣи ма.

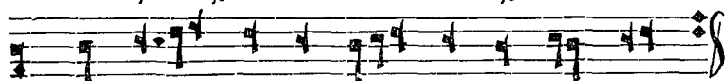
На стѣхѣвнѣ, слава, гласъ ѿ.

от — че че ска — го да ра рас — чо — чихъ во — гач — ство, ѿ без — сло —
 вѣс — ны — ми ско — тыи па — сох — са от — ка — ли — ныи, и
 чѣхъ же — ла — а пи — щи, гла домъ чѣ — лхъ не на — сы — ща — а — са,
 но воз — кра — тѣв — са и бла — го — у — трѣбно — му от — цѣ, взы — ва —
 ю со — слеза — ми: прї — и — ми
 ма іа — ко на — ем — ни — ка при — па — да — ю — ца че — ло — вѣ — ко —
 лю — бѣ — ю тво — е — му, и спа — си — ма.

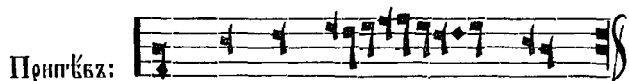
Ψαλλόμενα ρησ, γλῶσσι Η΄:



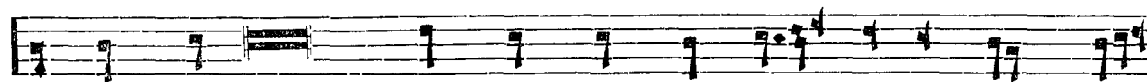
На рѣкѣхъ ва-кѹ-лѹн-скихъ, τὰ μωσέ-δο-χομα ἢ πλά-κα-χομα,



βηεΓ-δὰ πο-μα-νδ-τη нάμα εἰ-ώ-να.



Ἄ-ли-лѹ — і — а.



На бѣрѣихъ πορε-δѣ ε-γὼ ὦ-βѣ-σι-χομα Ὁρ-γά-



ны нά-ша. Прпѣва τὸυαε: Ἄλληλῳτα.



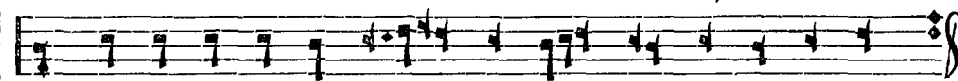
Ἰά-κω τὰ μωσέ-δο-χομα нὰ πλѣ-шї-и нὰε ω σλωεσѣхъ πѣней, ἢ



βѣд-шї-и нὰε ω πѣ-нї-и. Ἄλληλῳτα.



Βοε-ποῖ-τε нάμα ὦ πѣс-ней εἰ-ὼн-скихъ. Ἄλληλῳτα.



Κά-κω βοε-πο-εμα πѣснь го-спѹд-ню на зем-лї чѣж-дей. Ἄλληλῳτα.



Ἄще забѣдѹ тебѣ ієρυσαλїме, за-бѣ-на бѣ-ди дес-



нї-ца мо-а. Ἄλληλῳτα.



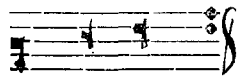
Припни а зыкъ мой гор-та-ни мо-е-мъ, а — ще не по-ма-



ндъ те — вѣ. *Аллилуѳа.*



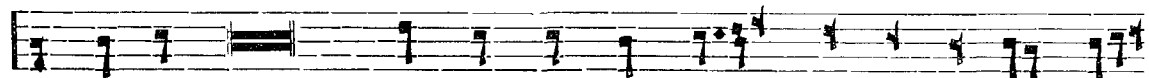
Аще не предложѣ іеруса-лі-ма, іа-кѡ въ на-ча-лѣ ве-се-лі-а



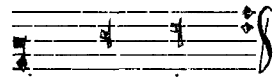
мо-е-гѡ. *Аллилуѳа.*



По-ма-ни гѡсподи сыны є-дѡм-скї-а въ дѣнь і-е-рѡ-са-лімль. *Аллилуѳа.*



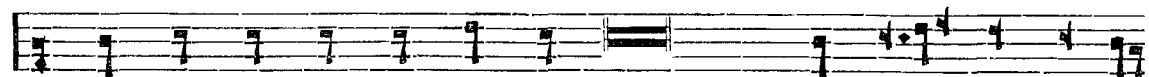
Гла-гѡлющыя: и-с-то-щай-те, и-с-то-щай-те до ѡ-сно-ва-



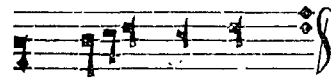
ній є-гѡ. *Аллилуѳа.*



Дщї ба-вѡ-лѡ — на ѡ-ба-ан-на-а. *Аллилуѳа.*



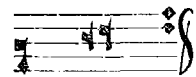
Бла-женъ и-же воз-дастъ тебѣ воздаініе тво-є, є — же воз-да-



ла є-сї на-мъ. *Аллилуѳа.*



Бла-женъ и-же и-метъ, и раз-вї-етъ ма-дѣн-цы тво-ѡ ѡ



ка-менъ. *Аллилуѳа.*

На хвалітєхъ, Слѣва, глѣсѣ ѿ.

Ѿчче бѣла гій, оудѣ лихса ѿ чре бѣ, не ѿ
 стѣ би ме нѣ, ни жѣ не по чре бѣна по ка жи цар ствѣ м
 тѣко е гѣ: брѣгъ все лѣ ка кѣи ѿ бѣ на жи ма и кзѣтѣ
 мо е ко гѣт стѣво, дѣ шѣ бѣ на м да ро бѣ ни м бѣдѣ
 ни ра стѣ чо чѣхъ. во стѣвѣ оудѣ
 ко ѿ брѣци са кѣ чре бѣ во пѣ ю: со тѣко
 рѣ ма гѣ кѣ ѣ дѣ на го ѿ на ем никѣ тѣко ѣхъ: ме
 нѣ рѣ дѣ на кре стѣ пре чѣ стѣ и тѣко и рѣ цѣ
 про стѣ рѣ и, да лю та гѣ свѣ ра ис хи тѣ ши ма, и
 вѣ пер вѣ ю о дѣ ж дѣ ѿ бле чѣ ши ма, гѣ кѣ ѣ дѣ
 мно го мѣ ло стѣвѣ.